

國立宜蘭大學生物技術與動物科學系
112 學年度第 3 次系務第 1 次系課程及第 1 次教學改善會議紀錄

時間：112 年 10 月 26 日（星期四）中午 12 時

地點：生資大樓三樓 338-2 會議室

主席：花國鋒主任

出席人員：陳銘正教授、李德南教授、鄭永祥教授、陳威戎教授、賴裕順教授、游玉祥教授、蕭士翔副教授、許惠貞副教授、李一泓助理教授、李意娟講師

列席人員：朱彬華技士

紀錄：賴葉卿

壹、主席報告：

貳、業務報告：

1. 112 學年度第 2 學期一貫修讀學、碩士學位已開放申請，預計第 2 學期開學前後開會審查。
2. 本系 112 學年度第 2 學期已開始排課，請有指導博士班的老師先確認要開給博士班的課。
3. 系辦走廊牆上已裝設大型顯示器，歡迎系上老師提供獲獎等優良事蹟，以利本系對外宣傳。

參、討論事項：

案由一：有關本系 111 學年度第 2 學期教學改善事宜，請討論。

說明：依本校「教師教學評量實施要點」，應依教學評量結果擇期召開教學改善會議以期改善教學品質，請參見附件 1 111-2 學期教學問卷分析報告暨 112-1 學期教學改善計畫。

決議：通過，續提院務會議，送教發中心備查。

案由二：本系 112 學年度第 2 學期教師開課審查案，提請審查。

說明：依排課規定辦理，審查表請參見附件 2。

決議：通過，續提院、校課程委員會會議審議。

案由三：本系 112 學年度第 2 學期寒假開設校外實習課程案，請審查。

說明：因應學生寒假校外實習之需求，擬加開課程如下：

1. 校外實習 一
2. 校外實習 二
3. 進階校外實習 一
4. 進階校外實習 二
5. 海外實習 一
6. 海外實習 二
7. 進階海外實習 一

8. 進階海外實習 二

決議：通過，續提院、校課程委員會會議審議。

案由四：本系 112 年度獎學金推薦案，請審查。

說明：本案討論之獎助學金如下：

1. 台灣福昌獎助學金 1 人。
2. 柯有連先生清寒獎助學金 5 人。
3. 申請表等請見傳閱附件。

決議：通過，續提院務委員會會議審議。

案由五：本系 112 學年第 1 學期碩士班課程追認案，請審議。

說明：

1. 112 學年第 1 學期為因應本系外國博士生修課需求，另開設營養與基因表現（課號：R3AS000142；授課教師：鄭永祥）及飼料添加劑特論（課號：R3AS000130；授課教師：鄭永祥）共 2 門碩士班課程供該生修讀。
2. 惟上述 2 門課於加退選結束後，選課人數仍只有該博士生 1 人，未達碩士班課程開課人數下限。
3. 經授課教師同意上述 2 門課程均列入義務授課鐘點，已於 112 年 10 月 6 號簽准（詳見附件 3），本案維持開課，續依註課組意見提本案追認。

決議：通過，會議記錄副知註課組。

肆、散會：下午 13 時

附件 1：

國立宜蘭大學 生物技術與動物科學系
111-2 學期教學問卷分析報告暨 112-1 學期教學改善計畫

112.9 教學發展中心

壹、分析報告

(一) 教學評量統計分析

以課程為分析單位，生物技術與動物科學系於 111 學年度第 2 學期教學評量各構面皆無低於 3.5 分以下課程。填答基本資料如表 1，各題項評量結果對照表如表 2，影響教學評量得分的可能因素(必／選修、專／兼任、一般／實習課程)分析結果如表 3。各構面分析結果如下：

表1、填答基本資料

		受測 課程數	選課人次	填答人次	有效 問卷數	填答率	整體 平均數
全校	整體	1,059	42,065	33,702	33,221	80.12%	4.44
	大學部	877	39,282	32,255	31,778	82.11%	4.40
	研究所	182	2,783	1,447	1,443	51.99%	4.64
生資院	整體	234	8,789	7,203	7,113	81.95%	4.45
	大學部	173	7,954	6,747	6,657	84.83%	4.40
	研究所	61	835	456	456	54.61%	4.61
本系所	整體	70	2,840	2,339	2,325	82.36%	4.39
	大學部	50	2,534	2,165	2,151	85.44%	4.32
	研究所	20	306	174	174	56.86%	4.55

表2、教學評量問卷各題項評量結果對照表

教學評量		111-2					111-1 本系(D)	與 111-2 差異 (A-D)
		本系 (A)	全校 (B)	與本系 差異 (A-B)	本院 (C)	與本系 差異 (A-C)		
教學內容	1.老師能清楚說明教學目標及教學大綱。	4.41	4.45	-0.04	4.46	-0.05	4.47	-0.06
	2.本課程教材內容有組織且適切。	4.38	4.44	-0.06	4.45	-0.07	4.45	-0.07
	3.老師的授課內容能切中主題，不偏離教學目標。	4.41	4.45	-0.04	4.46	-0.05	4.48	-0.07
	本構面平均	4.40	4.45	-0.05	4.46	-0.06	4.46	-0.06
教學態度	4.老師對本課程教學認真負責。	4.42	4.48	-0.06	4.49	-0.07	4.50	-0.08
	5.老師不會無故缺課、遲到、早退。	4.46	4.51	-0.05	4.51	-0.05	4.52	-0.06
	6.老師留意學生的學習反應，並改善學生的學習困難。	4.37	4.42	-0.05	4.43	-0.06	4.41	-0.04

教學評量		111-2					111-1 本系(D)	與 111-2 差異 (A-D)
		本系 (A)	全校 (B)	與本系 差異 (A-B)	本院 (C)	與本系 差異 (A-C)		
	本構面平均	4.42	4.47	-0.05	4.48	-0.06	4.48	-0.06
教學 方式	7.老師能清楚表達授 課內容。	4.38	4.43	-0.05	4.44	-0.06	4.45	-0.07
	8.老師使用適當教學方 法及資源,能引起學生學 習興趣。	4.33	4.41	-0.08	4.42	-0.09	4.42	-0.09
	9.老師與學生互動良 好,能鼓勵學生投入 學習。	4.37	4.43	-0.06	4.44	-0.07	4.44	-0.07
	本構面平均	4.36	4.42	-0.06	4.43	-0.07	4.43	-0.07
學習 評量	10.老師評分方式與 標準於事前清楚 說明,並能反映學 生的學習成效。	4.38	4.45	-0.07	4.45	-0.07	4.45	-0.07
	11.老師適時給予學 生作業、報告或考 試等評量方式,有 效掌握學生學習 效果。	4.37	4.44	-0.07	4.45	-0.08	4.43	-0.06
	12.老師會將各項評量 結果告知學生,適時給 予意見。	4.35	4.43	-0.08	4.43	-0.08	4.40	-0.05
	本構面平均	4.37	4.44	-0.07	4.44	-0.07	4.43	-0.06
教學 品質	13.整體而言,本課程 的教學品質良好。	4.40	4.44	-0.04	4.46	-0.06	4.46	-0.06
學生自評								
1.我在本課程的出席率 是：		4.65	4.60	0.05	4.60	0.05	4.68	-0.03
2.除上課時間外,我每週 花多少時間在本課程：		2.55	2.70	-0.15	2.67	-0.12	2.48	0.07
3.我對本課程(感興趣程 度)：		3.94	3.95	-0.01	3.95	-0.01	4.02	-0.08
4.我對本課程的學習態 度：		4.20	4.22	-0.02	4.17	0.03	4.21	-0.01
5.修習本課程後,使我獲 益：		4.16	4.13	0.03	4.16	0	4.20	-0.04

表3、可能影響因素與教學評量分數分析

可能影響	因素類別	111-1(A)	111-2(B)	差異值(B-A)
------	------	----------	----------	----------

因素		課程數	平均數	課程數	平均數	課程數	平均數
必／選修	必修	39	4.61	41	4.35	2	-0.26
	選修	36	4.49	29	4.44	-7	-0.05
專／兼任	專任	66	4.56	65	4.38	-1	-0.18
	兼任	9	4.48	5	4.46	-4	-0.02
一般／實習	一般	73	4.54	69	4.40	-4	-0.14
	實習	2	5.00	1	4	-1	-1

(二) 學生學習經驗問卷統計分析

本次學習經驗分析，施測對象係為本校大一至大三日間學制大學部學生，共計 3,257 人，施測時間自 112 年 5 月 16 日至 6 月 1 日，共入班施測 74 門課。111 學年有效問卷為 2,259 份，填答率為 69.36%(詳如表 5)，住宿情形統計如表 6，學生時間平均分配情形如表 7，大一學生預計完成之學習目標如表 8，大二以上實際進行或投入之學習目標如表 9，學習效能如表 10，學習困擾求助對象如表 11，素養能力如表 12。詳細資料如下：

表 5、填答基本資料

單位		總填答數	完成數	填答率
全校	整體	3,257	2,259	69.36%
	大一	1,094	725	66.27%
	大二	1,166	858	73.58%
	大三	997	676	67.80%
生資院	整體	1,044	728	69.73%
	大一	347	233	67.15%
	大二	371	261	70.35%
	大三	326	234	71.78%
本系	整體	283	213	75.27%
	大一	100	77	77.00%
	大二	96	65	67.71%
	大三	87	71	81.61%

表 6、基本資料—住宿情形統計

題目	全校	生資院	本系			
			整體	大一	大二	大三
1.目前的住宿狀態—學校宿舍	799	260	76	58	14	4
2.目前的住宿狀態—校外租屋	1,277	424	133	18	48	67
3.目前的住宿狀態—家裡(含親友家)	183	44	4	1	3	0

表 7、基本資料—學生時間分配平均

題目	全校	生資院	本系			
			整體	大一	大二	大三
1.投入於學業或升學相關活動(含專題)	2.36	2.27	2.33	1.78	2.18	3.07
2.投入於就業技能相關活動(如履歷撰寫、面試技巧等)	0.86	0.76	0.69	0.55	0.55	0.96
3.校內工讀	0.31	0.32	0.30	0.04	0.28	0.59

4.校外打工	0.85	0.92	0.80	0.96	0.68	0.73
5.參加社團或社群等活動	0.98	1.12	1.19	1.21	1.02	1.34

表 8、學習目標—大一預計完成之學習目標平均

題目	全校	生資院	本系	
			整體	大一
1.我有意願修讀外系課程	2.34	2.34	2.25	3.21
2.我有意願參加跨域專題	2.08	2.04	2.05	3.25
3.我有意願參加學生社群	2.38	2.40	2.24	3.10
4.我有意願提升外語能力	3.09	3.13	3.18	3.77
5.我有意願參與社會服務(包含活動及課程)	3.02	3.20	3.35	3.39
6.我有意願參加創新創業課程	2.18	2.19	2.20	3.32
7.我有意願參加校內外競賽	2.34	2.14	2.18	3.12
8.我有意願參加專業課後輔導	2.04	2.01	1.93	3.10

表 9、學習目標—大二以上實際進行或投入之學習目標平均

題目	全校	生資院	本系		
			整體	大二	大三
1.我已修讀外系課程	2.34	2.34	2.25	1.85	1.59
2.我已參加跨域專題	2.08	2.04	2.05	1.38	1.35
3.我已參加學生社群	2.38	2.40	2.24	1.77	1.75
4.我已修讀外語能力課程	3.09	3.13	3.18	2.89	2.80
5.我已參與社會服務(如服務學習課程或志工活動)	3.02	3.20	3.35	3.35	3.30
6.我已參加創新創業課程	2.18	2.19	2.20	1.54	1.58
7.我已參加校內外之競賽	2.34	2.14	2.18	1.65	1.66
8.我已參加專業課後輔導	2.04	2.01	1.93	1.26	1.28

表 10、學習經驗—學習效能平均

題目	全校	生資院	本系			
			整體	大一	大二	大三
1.我對專業課程學習內容感興趣	3.53	3.62	3.73	3.71	3.68	3.79
2.我能掌握專業課程之學習內容	3.43	3.45	3.39	3.38	3.34	3.45
3.我能跟上專業課程學習進度	3.42	3.43	3.33	3.23	3.34	3.42
4.我會在上課前預習學習內容	2.79	2.71	2.63	2.82	2.45	2.59
5.我會在課程中製作學習筆記	3.56	3.67	3.69	3.68	3.57	3.83
6.我會在下課後複習學習內容	3.35	3.30	3.37	3.27	3.28	3.56
7.我會準時完成繳交作業	3.97	4.04	4.07	3.82	3.92	4.46
8.我會利用學校學習資源(如:圖資館、基礎課程輔導、TA、自學中心等)	3.47	3.52	3.48	3.27	3.63	3.58
9.我會運用網路尋找學習資源	3.98	4.09	4.12	3.92	4.26	4.20

題目	全校	生資院	本系			
			整體	大一	大二	大三
10.我能分辨網路資訊的真假	3.86	3.90	3.92	3.95	3.80	4.01
11.我具備閱讀原文書的能力	3.22	3.17	3.34	3.22	3.32	3.48
12.我能掌握書面報告的技巧	3.45	3.44	3.46	3.43	3.29	3.65
13.我能掌握口頭報告的技巧	3.35	3.30	3.32	3.29	3.14	3.54
14.目前對自己的學習成效感到滿意	3.19	3.18	3.11	3.05	3	3.27

表 11、學習經驗——學習困擾求助對象平均

題目	全校	生資院	本系			
			整體	大一	大二	大三
1.我在遇到學習困難時，會請教授課教師	3.35	3.38	3.33	3.32	3.23	3.42
2.我在遇到學習困難時，會請教教學助理(TA)	3.24	3.35	3.24	3.25	3.25	3.24
3.我在遇到學習困難時，會請教修課同學	3.94	4.01	4.05	4.03	4.08	4.04
4.我在遇到學習困難時，會請教學長姐	3.17	3.26	3.08	3.03	2.95	3.24

表 12、素養能力平均

題目	全校	生資院	本系			
			整體	大一	大二	大三
1.我在與人談話時，能先確認彼此的主題與目的	3.77	3.78	3.75	3.73	3.66	3.86
2.我會依據不同對象，運用適當方法技巧，清楚表達訊息及對話	3.80	3.82	3.77	3.82	3.66	3.80
3.我對學習新事物及技能，能持續保有好奇心	3.77	3.81	3.81	3.82	3.63	3.96
4.我對自己的成長，能訂定具體目標	3.51	3.45	3.41	3.39	3.40	3.45
5.我能同理他人的感受，藉以建立良好的人際關係	3.80	3.79	3.83	3.77	3.80	3.92
6.我對提供協助的人，會主動表達善意	3.94	4	3.99	3.96	3.91	4.08
7.我能以團隊目標為優先，支持團隊的決定	3.87	3.89	3.91	3.87	3.83	4.01
8.我能與團隊成員共同解決問題，並承擔責任	3.87	3.91	3.95	3.90	3.83	4.11
9.我遇到狀況能根據事實證據，謹慎評估並合理判斷問題所在	3.83	3.84	3.85	3.81	3.75	3.97
10.我能有效利用資源及經驗，提供解決問題的可能方案	3.80	3.80	3.77	3.71	3.72	3.89
11.我不會侷限原有作法，願意嘗試新方式達成目標或解決問題	3.78	3.78	3.79	3.79	3.68	3.89
12.我能夠認同小組目標並積極為小組的利益努力	3.84	3.84	3.83	3.70	3.72	4.06
13.我能積極完成自己應負責的工作任務	3.91	3.94	3.98	3.86	3.95	4.14
14.我能夠依據不同情況，選擇資訊科技工具，有效率地完成工作任務	3.83	3.81	3.81	3.73	3.69	4

題目	全校	生資院	本系			
			整體	大一	大二	大三
15.我能使用資訊工具，解決問題或找出解決方法	3.88	3.89	3.90	3.73	3.94	4.04

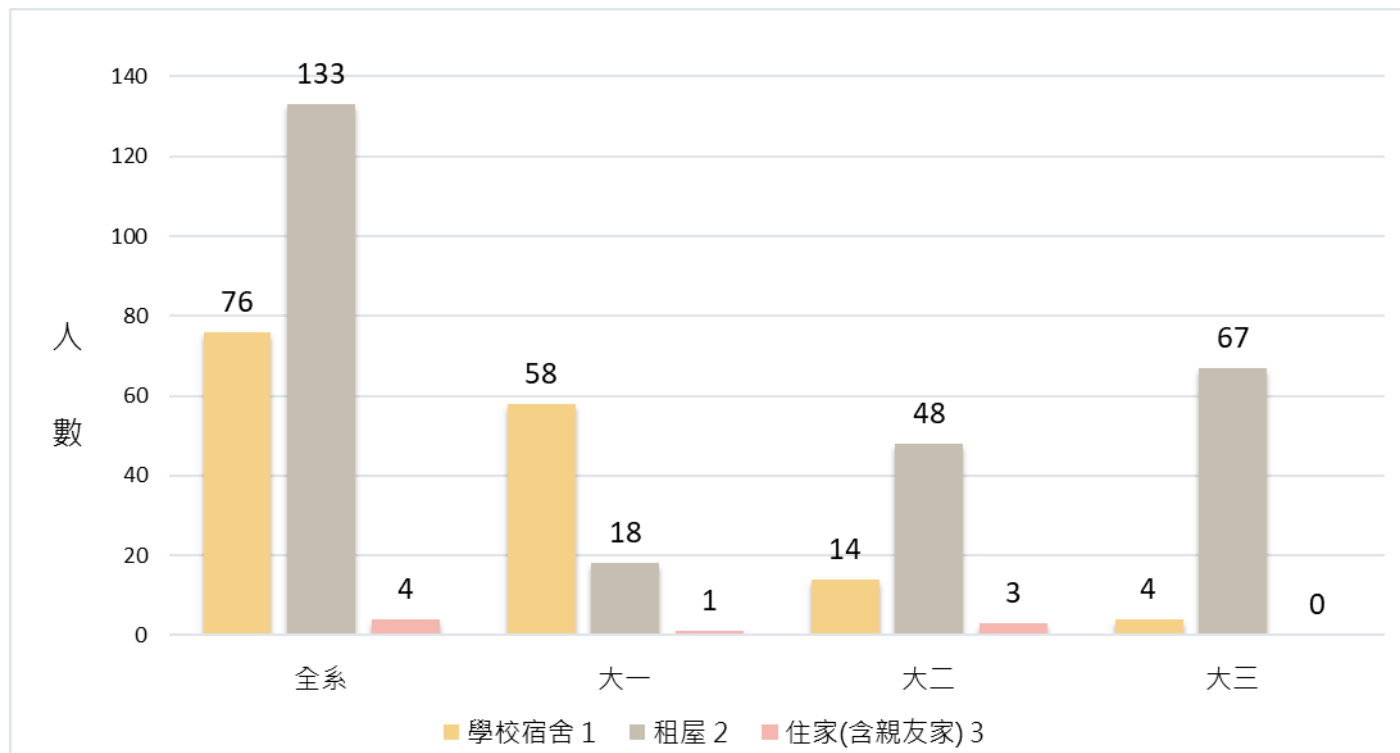


圖 3、住宿情形計數長條圖

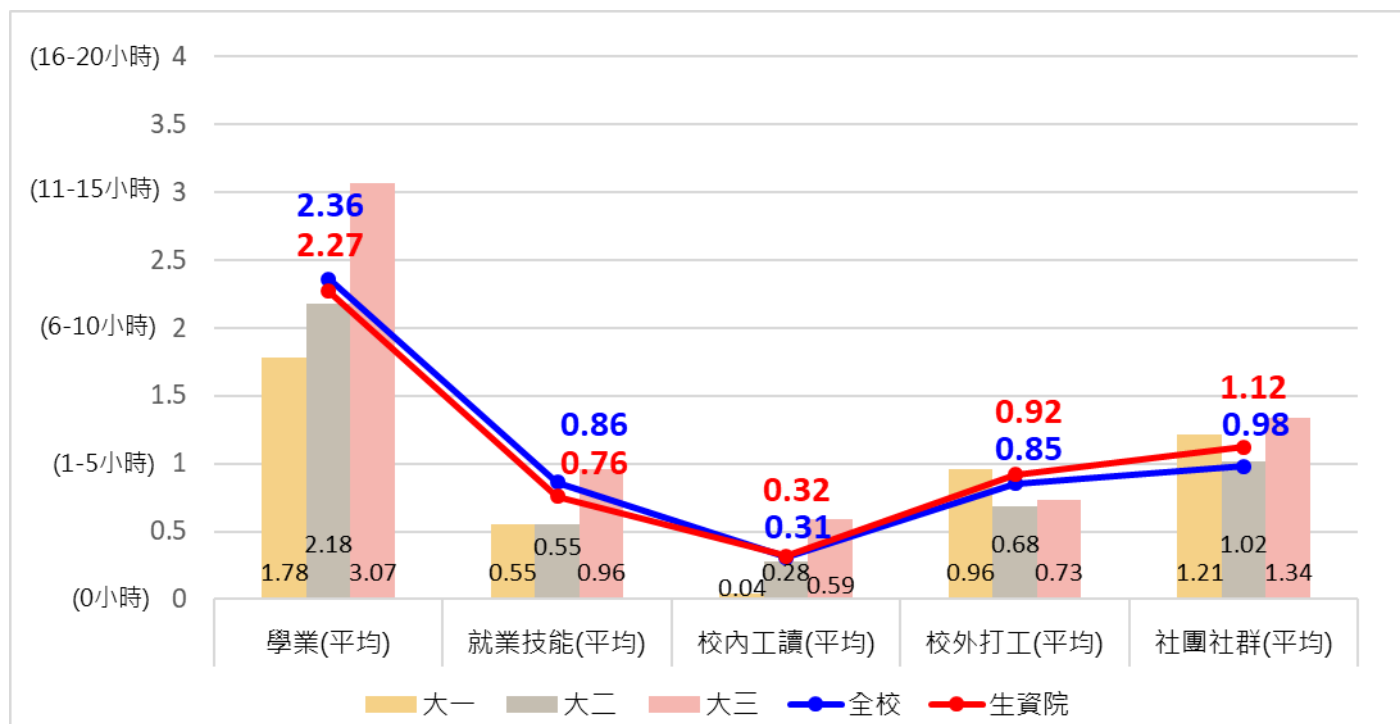


圖 4、本系學生時間分配平均數長條圖

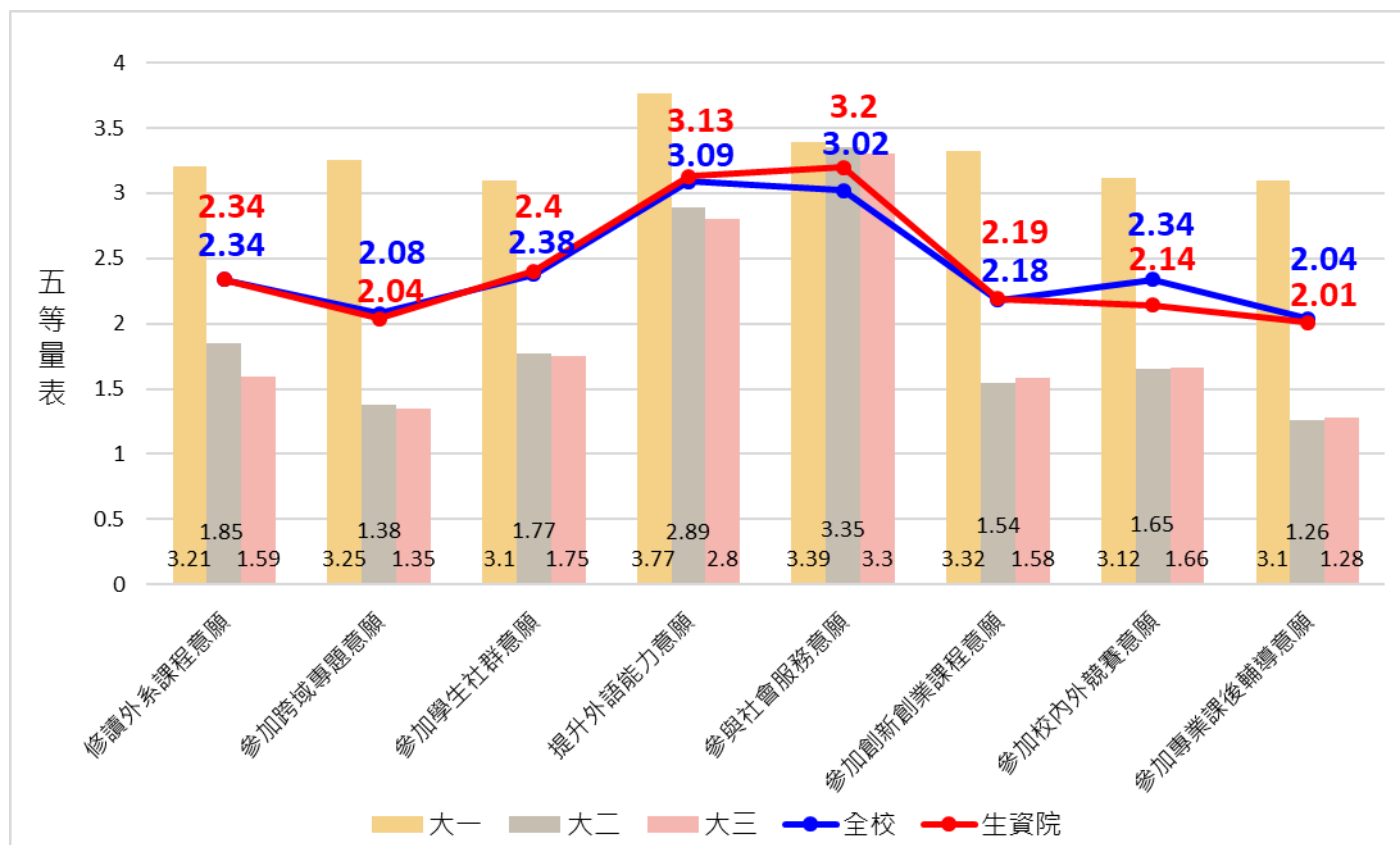


圖 5、本系學生學習目標平均數長條圖

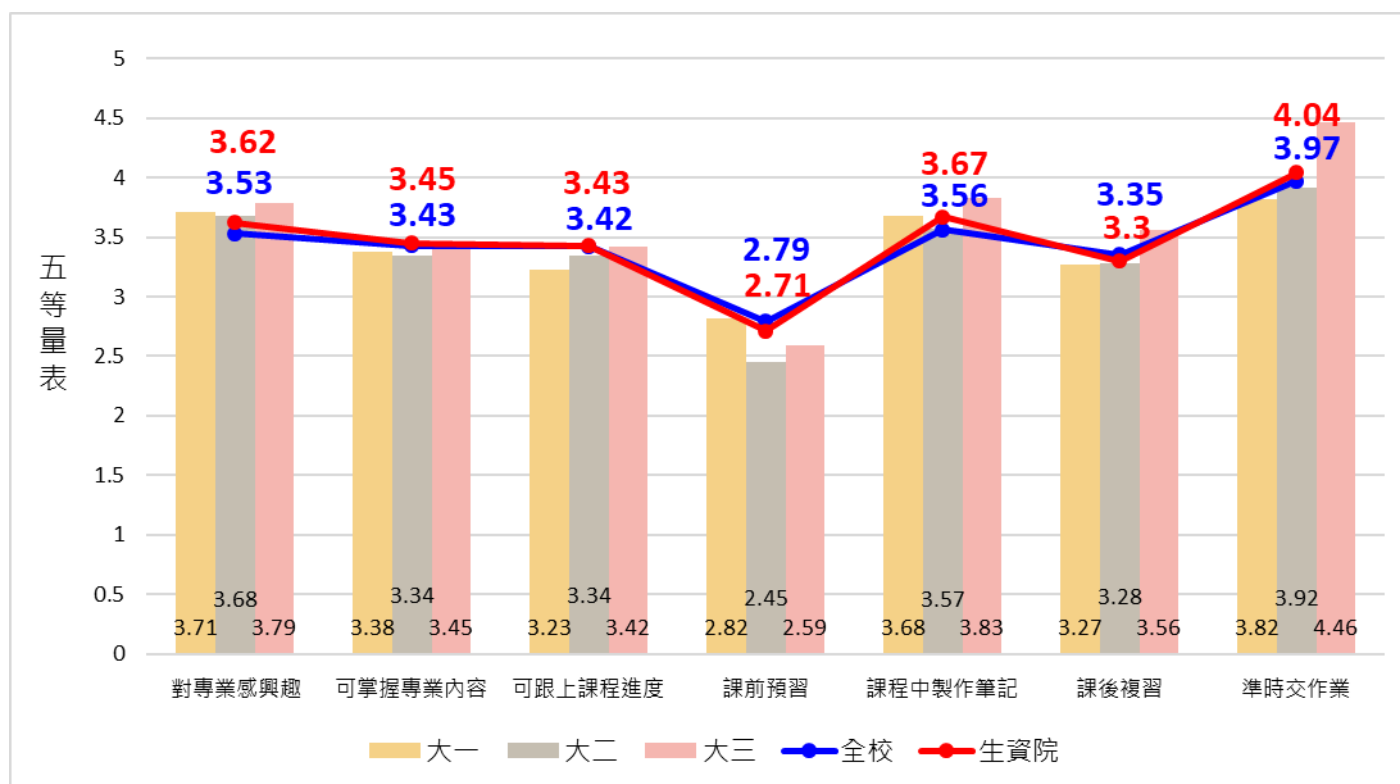


圖 6、本系學生學習經驗(1)平均數長條圖

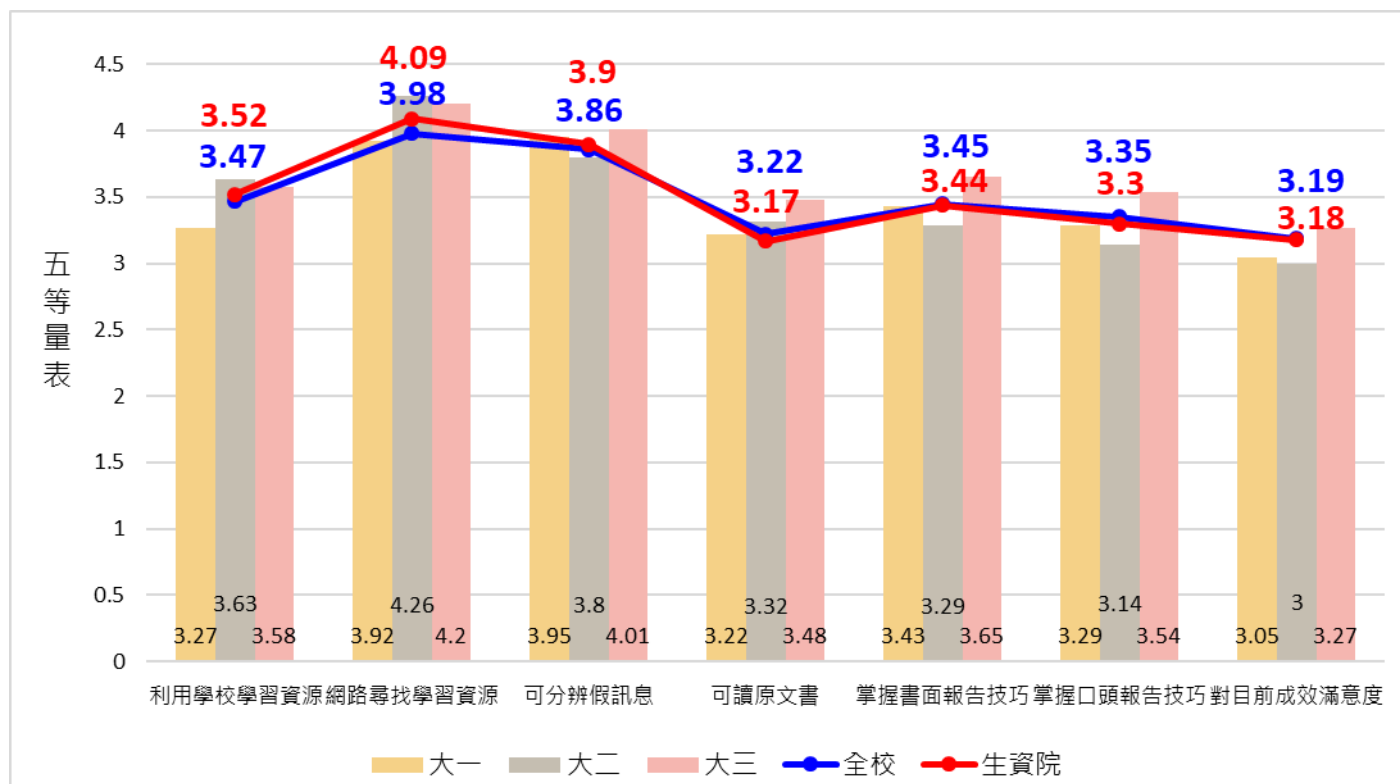


圖 7、本系學生學習經驗(2)平均數長條圖

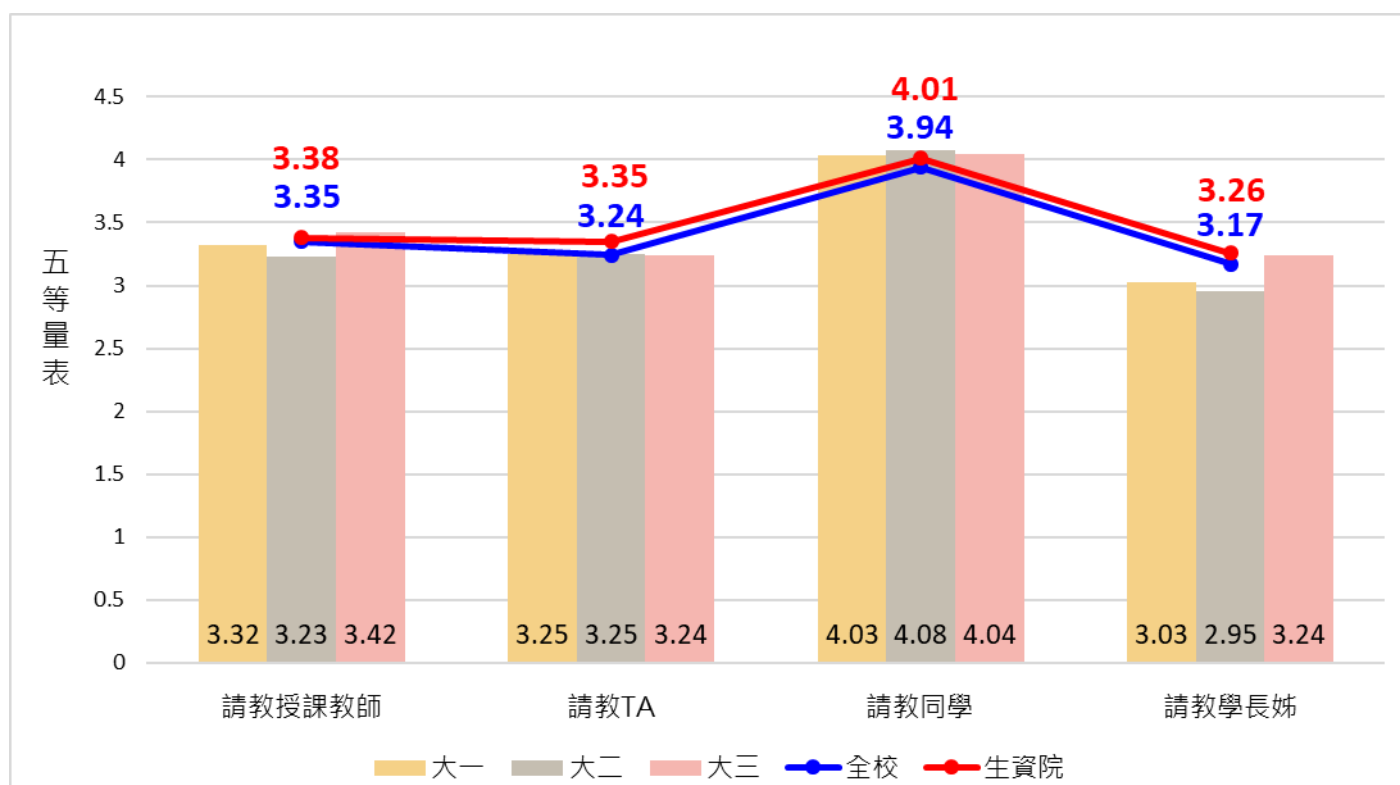


圖 8、本系學生學習困難尋求對象平均數長條圖

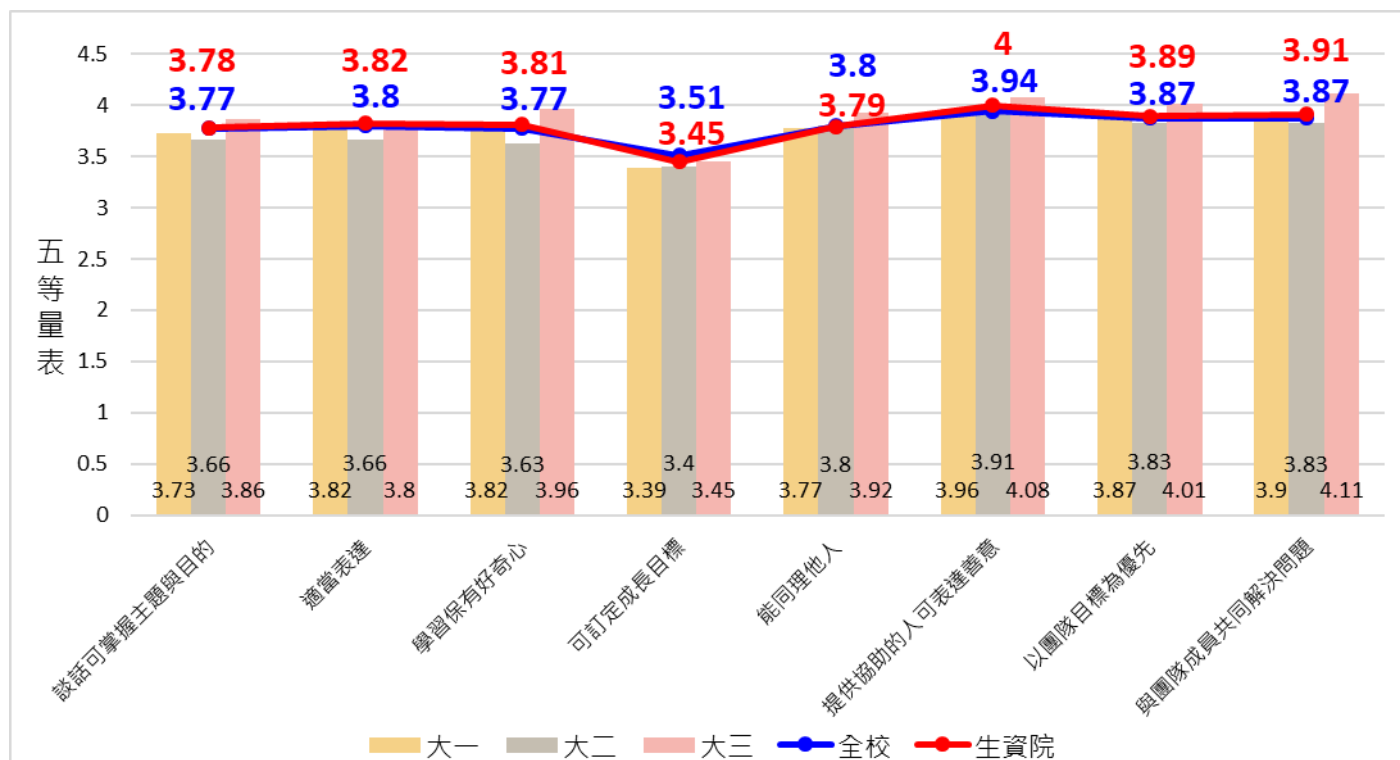


圖 9、本系學生素養能力(1)平均數長條圖

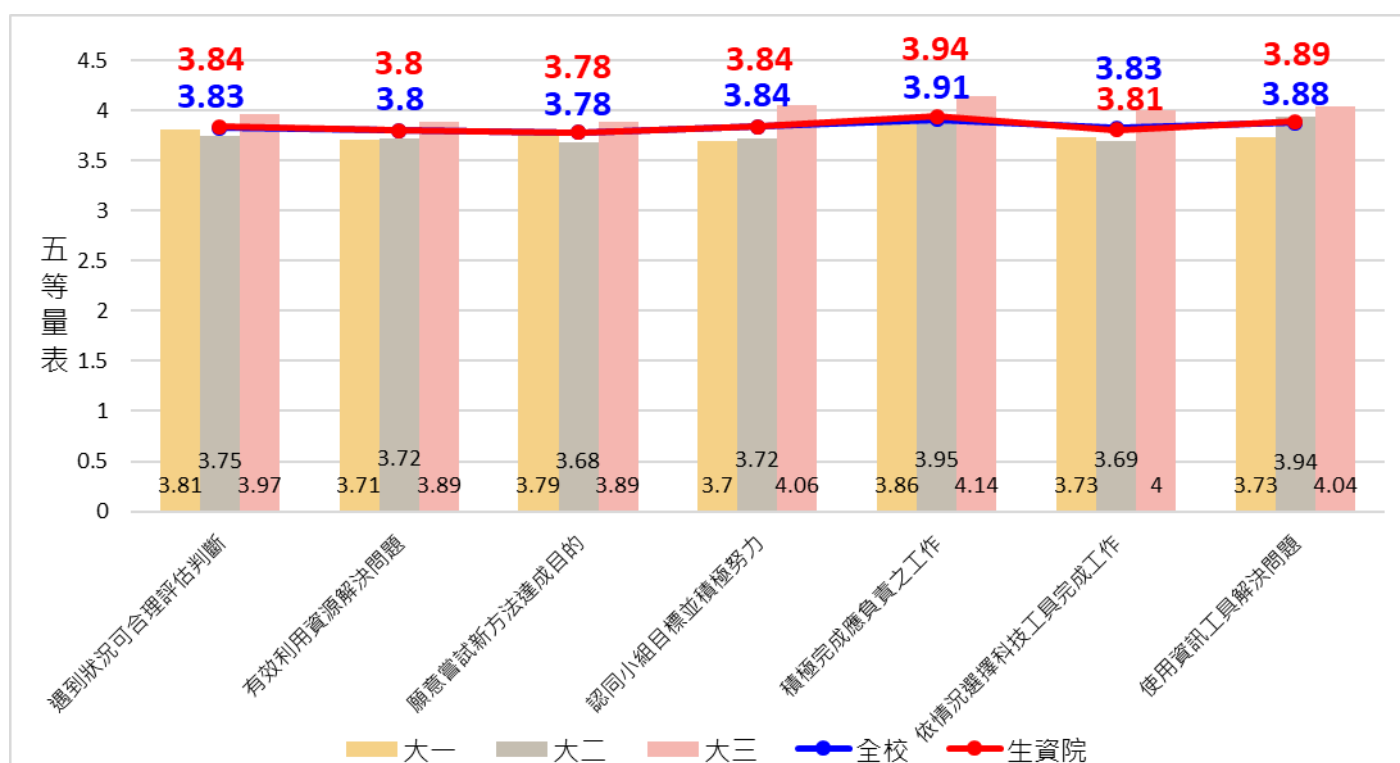


圖 10、本系學生素養能力(2)平均數長條圖

(三) 學士班學生跨域選課人數統計

110-2學期(去年同期)	111-2學期
21	20

(四) 在校生學期成績二分之一、三分之二(含)以上不及格人數統計

110-2學期(去年同期)		111-2學期	
大學生技動物二甲	1	大學生技動物一甲	3
大學生技動物二乙	1	大學生技動物一乙	3
大學生技動物四甲	1	大學生技動物二甲	3
大學生技動物四乙	1	大學生技動物二乙	3
		大學生技動物四甲	2
		大學生技動物四乙	1
小計	4	小計	15

(五) 休退學月報統計

(含學、碩、博士班)	110-2學期(去年同期)	111-2學期
休學人數	8	8
退學人數	6	6

(六) 預警人數、預警輔導比率、預警改善比率及預警輔導影響學生課業不佳的原因統計分析

預警輔導統計	110-2學期			111-1學期			111-2學期		
	全校	本院	本系	全校	本院	本系	全校	本院	本系
預警人數(B)	346	87	10	330	81	6	526	129	21
接受輔導學生人數(C)	337	84	8	322	76	5	508	117	13
輔導比率(C/B)	97.40%	96.55%	80%	97.58%	93.83%	83.33%	96.58%	90.7%	61.90%
接受輔導後改善學習成效學生人數(D)	303	77	7	308	75	5	472	108	12
改善比率(D/C)	89.91%	91.67%	87.50%	95.65%	98.68%	100%	92.91%	92.31%	92.31%

*預警人數(B)：由註課組提供「本學期被預警科目數比率達 1/2」或「前學期成績不及格學分數達 1/2」(含)以上之學生人數。

*接受輔導學生人數(C)：針對該預警名單進行輔導並線上填報預警輔導紀錄者。

*改善人數(D)：由註課組提供該學期「因學業因素而退學(學退)」之學生名單，並由教發中心統計接受預警輔導後免除學退情形者。

*教育部訂定預警學生接受輔導比率應達 90% 以上，接受輔導後改善學習成效者應達 95% 以上。

影響學生課業不佳的原因(複選)一勾選百分比

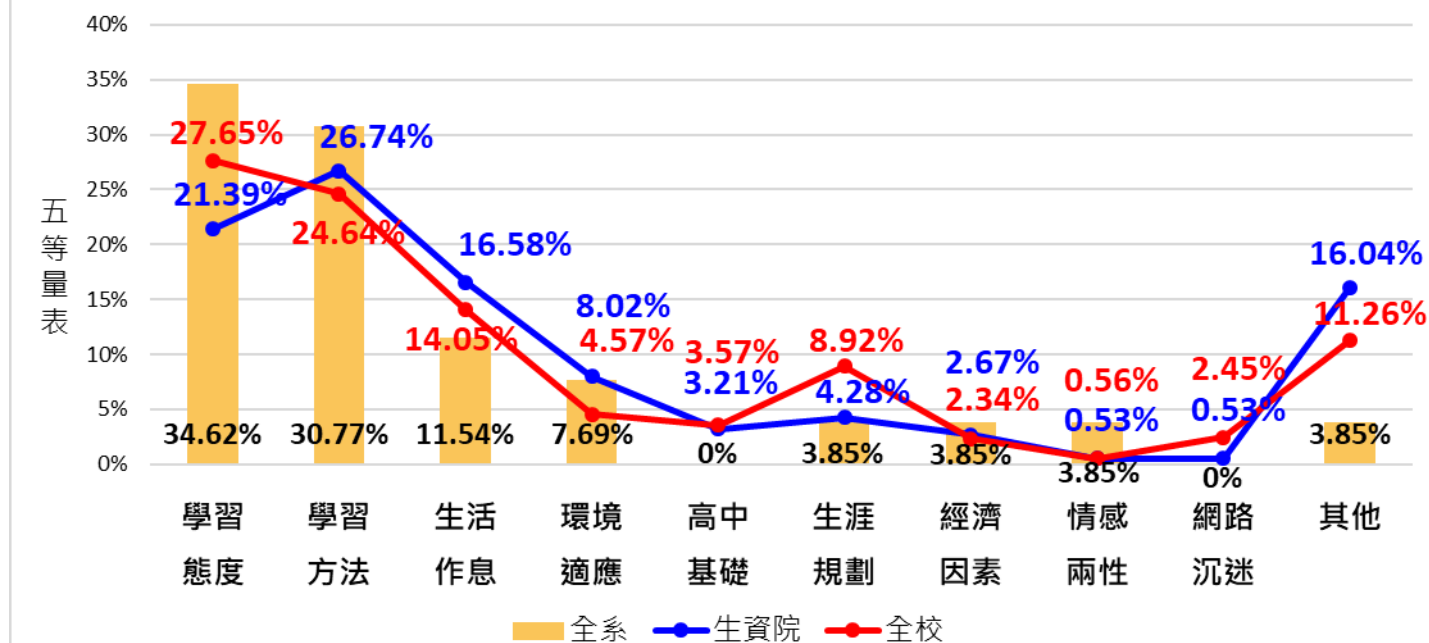


圖 11、本系預警輔導學生影響學生課業不佳的原因統計

生動系預警輔導影響學生課業不佳的原因(複選)以「學習態度」所佔勾選百分比最高。另摘錄 111-2 學期預警輔導紀錄，有關學習態度之質性意見如下：

■ 學習態度：

- 缺曠課：「請假次數頻繁」。
- 缺乏學習意願：「已修畢所有學分，因此心態鬆懈」、「上課態度須更積極」。
- 對修課內容沒有興趣：「興趣及認知上無法達到平衡」。
- 打工：「打工影響學業」、「常態性打工，導致學習成效不佳」。

貳、教學改善計畫

項目	教學改善計畫(請以100-500字簡要說明)
(一) 教學評量(含質性意見)	<ol style="list-style-type: none"> 1. 本系於111學年度第2學期教學評量各構面皆無低於3.5分以下課程。 2. 建議授課老師可多利用分組討論、活用隨堂小考及增加作業占分等課程設計，並佐以教學助理輔助教學，以提高學生學習動力；或是可利用網路遊戲平台，如：kahoot，讓同學即時連線測驗，不僅提高同學的注意力及參與感，也

	<p>可即時得到同學的學習回饋。</p> <ol style="list-style-type: none"> 3. 本院獲教育部 110 年教育部生醫產業與新農業跨領域人才培育計畫補助，本系透過此培育計畫開設專業課程、專業實作，以強化本系生技動科實作能力與專業知識養成訓練，對畢業覓職強化競爭力有極大助益！ 4. 112 年度針對實驗操作課程給予更多材料費及資源：採購烤箱、生理藥理教學實驗系統線上編輯軟體、全氣密家禽犧牲箱及編列 HPLC 配合款等。 5. 另針對激勵學生學習動機，採取鼓勵師生參與學術演講、校外實習、參訪、邀請校友返校經驗分享或企業徵才，讓同學明瞭自身在學習上不足之處，以此刺激學生的學習動機及學習行為模式改變。 6. 課程質性意見及本系回應整理請見附表 1 質性意見回覆。
(二) 學生學習經驗問卷	<ol style="list-style-type: none"> 1. 對於課業不佳之同學，除了請導師加強輔導外，亦請授課老師可以參考學習同學主要之學習困擾及對教學方式之偏好，檢視目前之教學方式及教材，如：增加即時回饋設計、校外參訪等產學合作及互動式教學機會，以提升同學學習之興趣並促進學習效能。或請同一專題實驗室的學長姐予以經驗傳授等。 2. 提醒同學可多參加學生自組之學習社群、利用本校提供之基礎課後輔導，以提升學習效能。
(三) 學士班學生跨域選課	<ol style="list-style-type: none"> 1. 加強跨域選課宣導，以提升學生跨域選課意願。 2. 本院獲教育部 110 年教育部生醫產業與新農業跨領域人才培育計畫補助，本系透過此培育計畫規劃出跨領域專業課程與專業實作，供學生跨領域選讀。 3. 本校森林暨自然資源學系校友曾右竹，修讀本系為輔系，通過 108 年度公務人員高等考試三級畜牧技術類科考試；本系校友黃文政亦跨領域通過 108 公務人員高等考試三級衛生技術類科考試。已於本系系網將以上成功案例與系上同學分享，鼓勵同學跨系選修，亦歡迎外系同學修讀

	本系課程，以培養第二專長，儲備畢業後之職場競爭力。
(四) 學期成績二分之一、三分之二(含)以上不及格	1. 請教師善用預警機制加強輔導學習成效低落之學生，並配合 TA 及新增之雁行輔導機制予以督促及勉勵。
(五) 休退學	1. 請教師善用預警機制加強輔導學習成效低落之學生，提高輔導比率，以減少學生因學習不佳被迫休、退學。 2. 請導師或指導教授加強瞭解休學學生學習及生活上的困難，並協助解決問題，以提高其復學可能。
(六) 預警輔導	1. 請教師善用預警機制加強輔導學習成效低落之學生，並配合 TA 及新增之雁行輔導機制予以督促及勉勵。 2. 參考 111 學年第二學期預警輔導紀錄分析報告，導致學生課業的因素與學習態度最相關，其次才為學習方法等因素。對於課業不佳之同學，請授課老師可以參考學習同學主要之學習困擾及對教學方式之偏好，檢視目前之教學方式及教材，並予以改善，以促進同學學習效能並提升學習之興趣。 3. 適時配合轉知學校資源，以提供 生活輔導 之生活及經濟協助輔導：就學貸款、學雜減免、獎助學金等。 4. 介紹 諮商輔導 之個別諮商、團體輔導、心理衛生教育推廣活動等服務，由心理師與資源教室輔導老師，來評估學生需求，提供適當心理與資源協助，以幫助學生解決心理困擾、職涯規劃等相關學習問題。 5. 請 教學助理 協助課業輔導，並提醒同學可多利用本校提供之 基礎課程課後輔導 、 數理增能課程 、參加學生自組之 學習社群 ，以提升學習效能。 6. 配合高等教育深耕計畫之 就學協助計畫 ：透過課業輔導、課程學習、實習機會、職涯規劃輔導、就業機會媒合等機制，直接幫助經濟不利學生，以學習代替工讀，使經濟不利學生得以安心就學。

附表 1 質性意見回覆：

課程序號	我對本課程切實、中肯的建議	本系回應
a	可以不用必修	專題研究是否改為選修課程本系將持續討論各項優缺點，作為未來改革之參考
	可改為選修	
b	點名的方式可以再更好	本課程將思考如何優化點名方式
	其實老師都有在思考如何讓學生學習到本課的學識和知識，課程內容也挺有趣，例如闖關的方式教會學生一個實驗的步驟和細節，希望能與正課配合，習得理論的同時，也能透過實驗的實作增加對理論概念的理解	本課程將盡量與正課授課進度配合，讓學生了解理論與實作
c	希望老師能夠多多透過邏輯思考的方式來講述每個系統運作的方式以及其中的原理細節，還有多講一些講義以外的東西	會加強邏輯講述方式說明課程內容。
	講解的內容能再豐富一點會更好。	會增加課程內容豐富度。
	希望老師能夠用 evercam 做課程錄影檔，方便學生複習	謝謝意見回饋，會考慮。
d	比乙班多上一堂課我覺得很不公平。 預報跟結報都很花時間，希望 TA 以後可以規劃好時間也常常出現一次要寫多篇預報的狀況，這真的讓人壓力很大，無法好好規劃自己的時間。	因甲乙班與國定假日撞期時間不同，故甲班較乙班多上一堂課。
	希望老師的課程教材能夠跟 TA 的實驗內容互相扣合	謝謝意見回饋，會修改。
	有部分的講義寫得不太清楚或不完整，希望可以再做更改及修正	謝謝意見回饋，會修改。
	紀錄本分數給高一點	分數有其評分標準。
e	如果在課程前半段報告感覺可以增加一些實習機會的介紹提供給同學參考。	課程規劃遵循由簡而深的原則，不建議將小組報告提早至課程前半段，會影響學習效果。
	希望報告可以給更多時間不然都講不完	謝謝意見回饋，會考慮。
f	老師請把已經修改過的講義盡早上傳(最好期初上課前)，不然要重印很浪費錢，這個很重要!!!	好的，謝謝建議
	老師的嘴巴可以離麥克風近一點，這樣在聽音檔的時候可以比較清楚	好的，謝謝建議
	老師教學用心，但是考試到範圍好多	我們一起努力，早一點準備
g	參考文獻太嚴格了	這是從事研究的基本訓練與要求，還請同學能配合
h	希望老師能給學生多一點鼓勵	好的，謝謝建議
	謝謝老師都會把課程內容錄製下來，讓我們課後可以複習，對我在學習上很有幫助，請老師以後也一定要繼續錄影片！	對同學有幫助，會繼續實施，謝謝建議
	希望能透過邏輯思考的方式來闡述遺傳學的過程以及原理，而非照著講義上課	謝謝建議，講義可以引導學習，但在教授課程內容時也會引導學生有邏輯思考能力
i	不知道為什麼學校要把這麼多方面的課程併在一塊然後再讓學生去挑選適合自己的發展，莫名奇妙的把所有課	很多領域的課程是有相關性的，只看你是否懂得融會貫通

	都弄成必修，有點心累	和運用
	希望授課內容能再多元化一點，00 試驗不用教這麼多禮拜。	謝謝(安排 2 次，有很多禮拜嗎?)

附件 2：

國立宜蘭大學 112 學年度第 2 學期教師開課審查表

103.02.25 修訂

生物技術與動物科學系 <input checked="" type="checkbox"/> 學系 <input type="checkbox"/> 所 <input type="checkbox"/> 中心			日期：112 年 10 月 26 日		
【審查項目】			系所審查結果		院課程委員會審議 (預定開會日期)
			符合	不符合	
教師開課審查	擬新開設之課程是否檢附教學大綱。		V		
	現有課程以安排專任教師任教為原則，且均已滿足基本授課時數要求。		V		
	未兼任行政職務之專任教師至少排滿三天為原則。		V		
	專任教師須符合每學期授課規定，並至少獨力教授一門 2 學分或 3 小時以上課程。		V		
	專任教師於日間部開設之課程以日間上課為原則。		V		
	任課教師以不在一天內排課五節以上為原則，但不可分割者最多六節。		V		
	每日排課總時數(含進修部)不得超過八節。		V		
	擬兼聘任之新聘教師需通過本校教評會審查通過，續聘教師需通過各院教評會審查通過。		V		
	請系(所)提供本學期系開設所有課程之時數(不包含通識核心課程，例：國文、英文、英聽、法政思潮學群、多元社會與文化學群、自我發展學群、環境永續學群、體育及抵充「資訊應用與素養」課程之 2 學分)		日間部	進修部	
		必修 91 時數	必修 時數		
		選修 73 時數	選修 時數		
註：上列審查項目不符合者請於下欄中填寫原因					
自我改善規劃及尋求外部協助意見					
定期召開系課程委員會議檢討改善。					
承辦人		系(所、中心) 主任		院長	